



## BOLETÍN MENSUAL DEL SISTEMA DE PAGOS NACIONAL Y DE LIQUIDACIÓN DE VALORES Noviembre 2012

El sistema de pagos es la infraestructura por la cual se moviliza el dinero en la economía, su funcionamiento eficiente contribuye con la estabilidad del sistema financiero y la fluidez de las transacciones que se efectúan en los diferentes sectores de la economía. El presente informe muestra la evolución de las operaciones procesadas por los sistemas de pagos en Bolivia al mes de noviembre de 2012 y destaca los hechos relevantes acontecidos en el mes.

### HECHO RELEVANTE

En el mes de noviembre a través de Resolución de Directorio N°188/2012, se aprobó el Nuevo Reglamento del Cheque debido a la necesidad de incorporar aspectos referentes a la seguridad del instrumento de pago y a las tareas del BCB como vigilante del sistema de pagos nacional, este reglamento reemplaza una versión anterior emitida en 2001 y tiene por objeto normar las condiciones de uso y aceptación del cheque como instrumento de pago, regular los cheques especiales y los requisitos para su procesamiento por las Cámaras Electrónicas de Compensación (CEC), así como brindar mayor seguridad operativa al cheque como instrumento de pago.

### SISTEMA DE PAGOS DE ALTO VALOR (SIPAV)

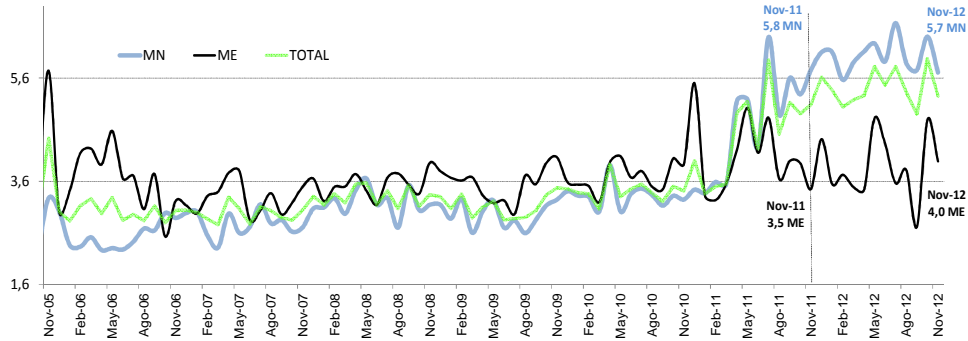
A noviembre de 2012 se efectuaron operaciones por Bs301.261 millones con la realización de 55.589 transacciones, ambas cifras fueron superiores a las registradas en la gestión pasada con crecimientos de 22% y 3% respectivamente. El promedio de operaciones en noviembre de 2012 alcanzó Bs5,7 millones en MN y Bs4,0 millones en ME (**Cuadro 1 y Gráfico 1**).

Cuadro 1  
SIPAV: Valor y volumen de operaciones liquidadas  
(Cifras acumuladas a noviembre de cada año)

	Ene-Nov 07	Ene-Nov 08	Ene-Nov 09	Ene-Nov 10	Ene-Nov 11	Ene-Nov 12
Valor	116.535	152.153	168.311	187.590	246.914	301.261
(En millones de Bs)						
MN+UFV	64.038	96.743	116.734	134.562	189.577	239.962
ME+MVDOL	52.497	55.410	51.577	53.028	57.338	61.299
Var %	88	31	11	11	32	22
Volumen	39.196	45.967	54.317	54.993	54.079	55.589
MN+UFV	23.246	30.225	39.703	40.673	39.568	39.721
ME+MVDOL	15.950	15.742	14.614	14.320	14.511	15.868
Var %	93	17	18	1	(2)	3

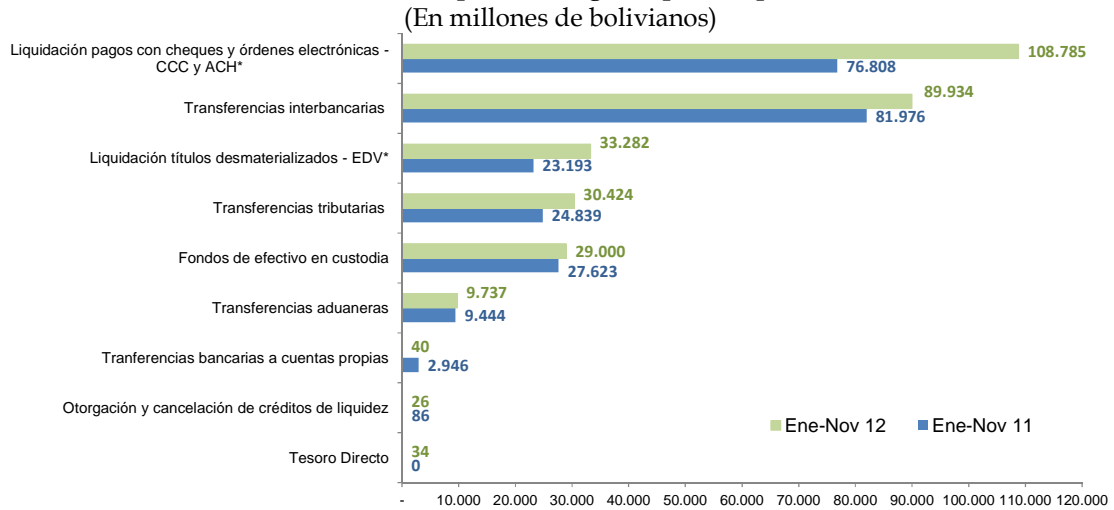


Gráfico 1  
SIPAV: Valor promedio mensual de las operaciones  
(En millones de bolivianos)



La liquidación de cámaras de compensación administradas por la ACCL (cheques y ACH) registraron el mayor importe operado en el SIPAV con Bs108.785 millones equivalente al 36% del total, seguidas por las transferencias interbancarias que operaron Bs89.934 millones lo que representa el 30% del total operado. Por tipo de transacción la mayoría de estos registraron importes mayores en comparación a periodo similar de la gestión pasada, con la excepción de los tipos de las transferencias a cuentas propias y créditos de liquidez.

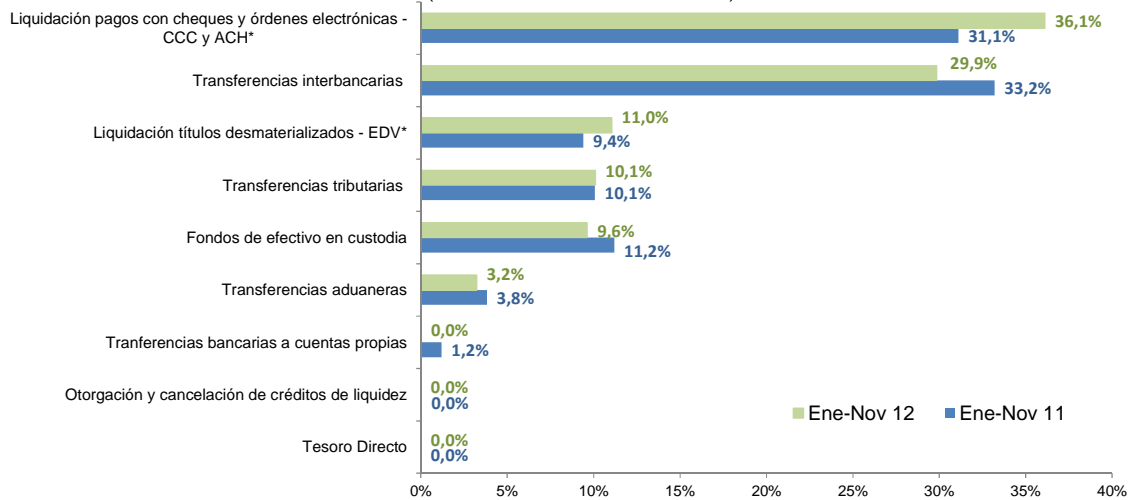
Gráfico 2  
SIPAV: Valor liquidado según tipo de operación  
(En millones de bolivianos)



\*Liquidación de operaciones netas.



**Gráfico 3**  
**SIPAV: Participación en el valor liquidado según tipo de operación**  
 (En millones de bolivianos)



\*Liquidación de operaciones netas.

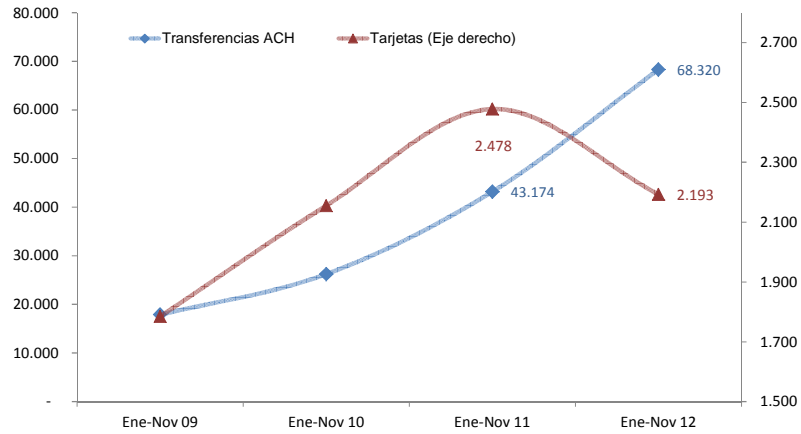
## SISTEMA DE PAGOS DE BAJO VALOR

El sistema de pagos de bajo valor operó el importe de Bs153.573 millones, cifra superior en 23% a la registrada en la gestión 2011, el volumen de operaciones alcanzó a 8,2 millones de transacciones. Las operaciones realizadas vía ACH en comparación a la gestión 2011 son las que mayor crecimiento presentaron, 58% en valor y 73% en volumen, alcanzando en el año 2012 una participación de 44% del valor operado en el sistema de pagos de bajo valor con Bs68.320 millones (Gráficos 4, 5 y Cuadro 2).

Los pagos con tarjetas en la gestión 2012 alcanzaron el monto de Bs2.193 millones a través de 5,9 millones de transacciones a noviembre de 2012, este sistema operó el mayor número de transacciones en el sistema de pagos de bajo valor ocupando el 72% del volumen total, asimismo se observó una disminución del valor transado en 12% con relación al periodo enero-noviembre de 2012 (Gráficos 4, 5 y Cuadro 2).

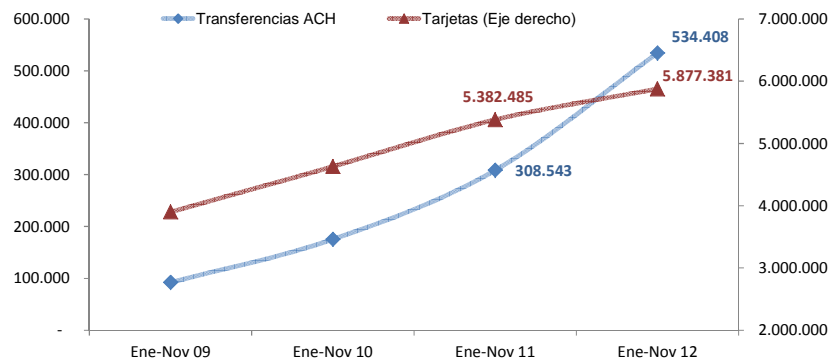


Gráfico 4  
 Valor de las operaciones de transferencias electrónicas-ACH y de tarjetas de pago\*  
 (En millones de bolivianos)



\*Se considera únicamente las operaciones procesadas por ATC S.A.

Gráfico 5  
 Volumen de operaciones de transferencias electrónicas-ACH y de tarjetas de pago\*  
 (En número de operaciones)



\*Se considera únicamente las operaciones procesadas por ATC S.A.

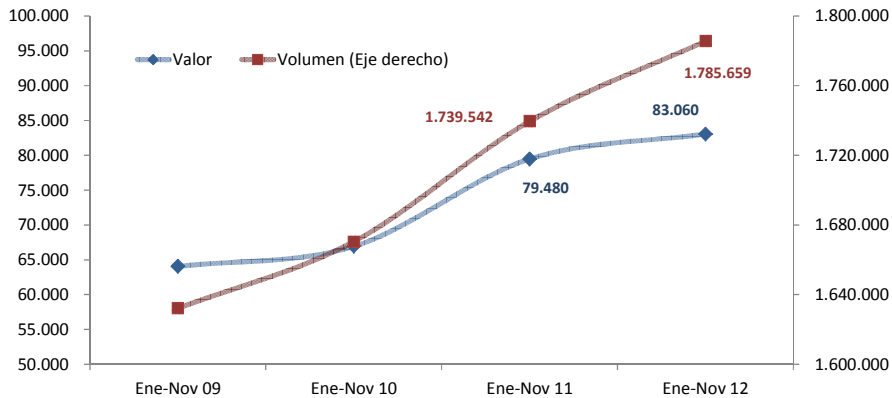


**Cuadro 2**  
**Sistemas de pago de bajo valor**  
 (En millones de bolivianos y número de operaciones)

Tipo	Ene-Nov 09	Ene-Nov 10	Ene-Nov 11	Ene-Nov 12	Var(%) 11/12
Valor (millones de Bs)	<b>83.702</b>	<b>95.309</b>	<b>125.132</b>	<b>153.573</b>	<b>23%</b>
ACH	17.876	26.223	43.174	68.320	58%
CCC	64.042	66.932	79.480	83.060	5%
Tarjetas	1.785	2.155	2.478	2.193	-12%
Volumen	<b>5.624.832</b>	<b>6.475.796</b>	<b>7.430.570</b>	<b>8.197.448</b>	<b>10%</b>
ACH	92.184	175.348	308.543	534.408	73%
CCC	1.632.063	1.670.422	1.739.542	1.785.659	3%
Tarjetas	3.900.585	4.630.026	5.382.485	5.877.381	9%

La CCC tiene la mayor participación del valor operado en el sistema de pagos de bajo valor con 54% del total, asimismo ha registrado en estos términos un crecimiento de 5% en el 2012 y de 19% en 2011 (periodo enero a noviembre) con la realización de transacciones por Bs83.060 millones en 1,8 millones de transacciones (**Gráfico 6 y Cuadro 2**).

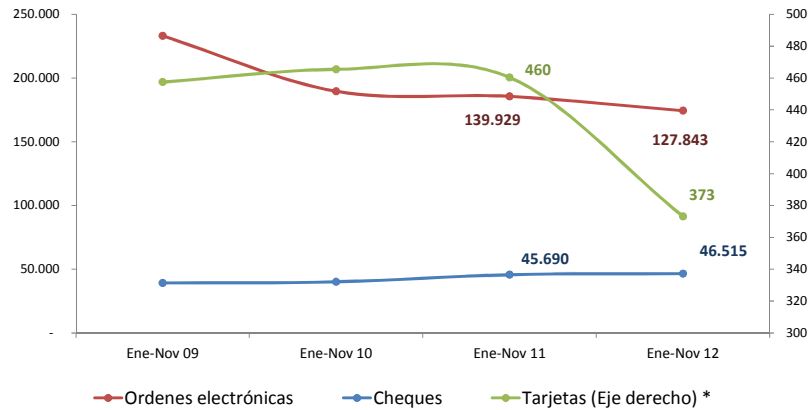
**Gráfico 6**  
**Valor y volumen de operaciones cursadas en la CCC**  
 (En millones de bolivianos y número de operaciones)



El valor promedio de transacción por cheque se situó en Bs46.515, levemente superior al promedio logrado en la gestión anterior, asimismo los valores promedio de transacciones con tarjetas y órdenes de transferencia electrónica de fondos disminuyeron en términos absolutos en Bs87 y Bs12.086 respectivamente (**Gráfico 7**).



Gráfico 7  
Valor promedio de los pagos de bajo valor  
(En bolivianos)

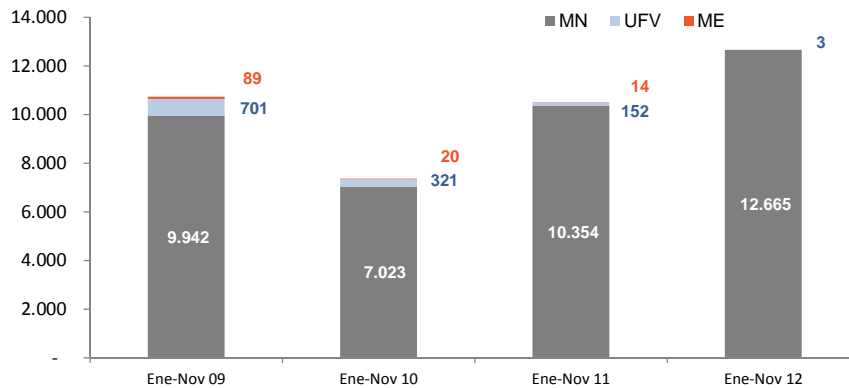


\*Se considera únicamente las operaciones procesadas por ATCS.A.

## LIQUIDACIÓN DE VALORES

La colocación de títulos del BCB a noviembre 2012 se ubicó en Bs12.668 millones, cifra superior en Bs2.148 millones a la adjudicación registrada hasta noviembre de la gestión 2011. El 99,98% del total de las colocaciones se realizó en MN (Gráfico 8).

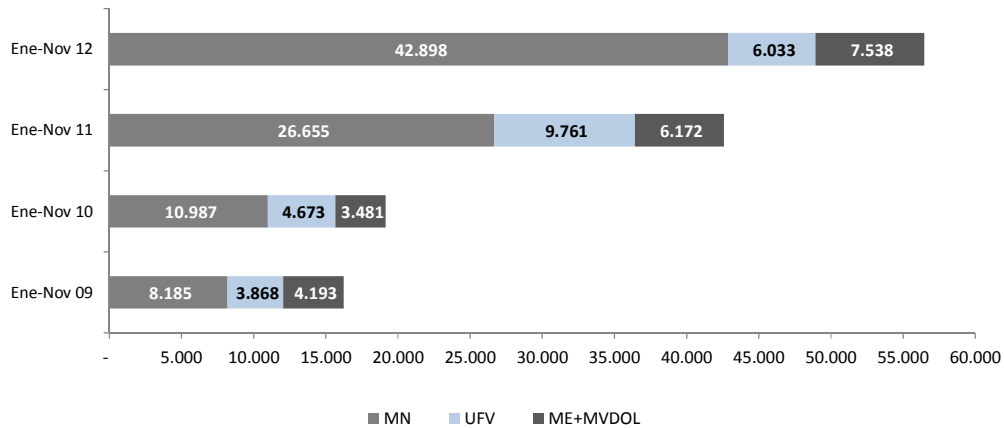
Gráfico 8  
Títulos adjudicados  
(En millones de bolivianos)



Los títulos desmaterializados liquidados a través de la EDV registraron a noviembre 2012 el importe de Bs56.469 millones, cifra superior en 33% al valor operado en 2011. Por monedas la participación en MN representa el 76%, ME 13% y UFV 11% del total, cabe mencionar que MN tiene una mayor participación esta gestión que la anterior (63%). El volumen total operado presenta una variación positiva de 5% en comparación con la gestión anterior (Gráfico 9 y Cuadro 3).



Gráfico 9  
BBV: Valor de las operaciones con títulos desmaterializados  
(En millones de bolivianos)



Cuadro 3  
BBV: Volumen acumulado procesado  
(En número de operaciones)

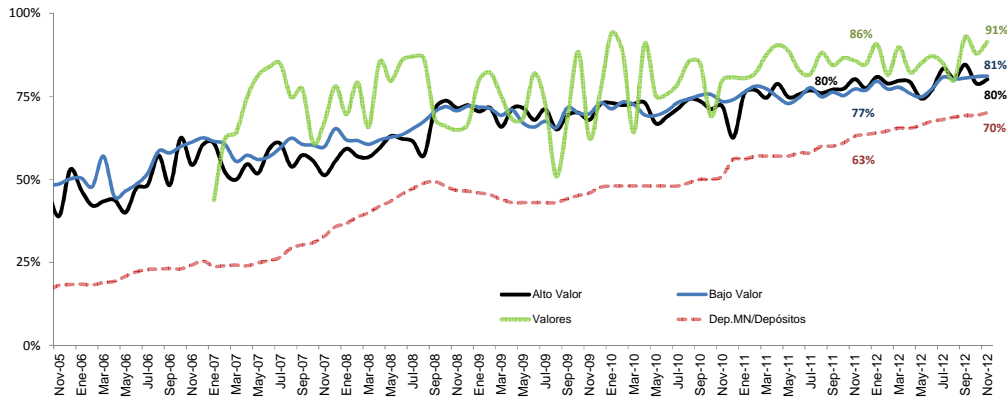
	Ene-Nov 09	Ene-Nov 10	Ene-Nov 11	Ene-Nov 12
MN+UFV	4.429	4.386	11.993	13.208
ME+MVDOL	4.114	2.920	5.134	4.751
Total	8.543	7.306	17.127	17.959
Var. %	n/a	(14,48)	134,42	4,86

## PARTICIPACIÓN DE LA MONEDA NACIONAL EN LOS SISTEMAS DE PAGO

La participación de la moneda nacional en el valor de las operaciones en los sistemas de pago mantiene su tendencia creciente, registrando índices superiores a 80% en todos los sistemas, sobresale el índice de operaciones con valores de la EDV que se sitúa en 91% (Gráfico 10).



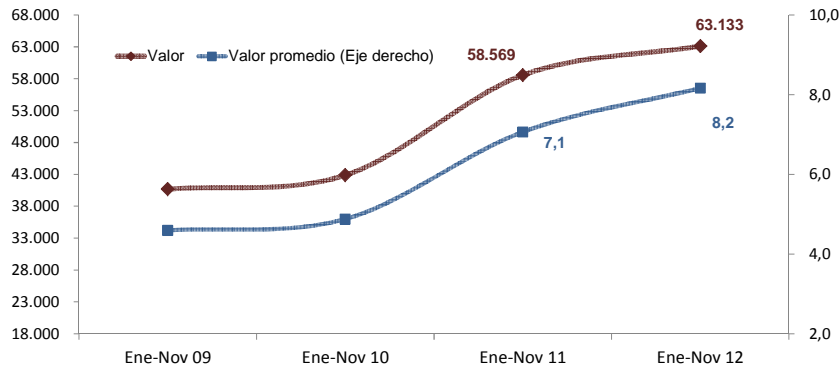
Gráfico 10  
Participación de la MN en el valor de las transacciones del sistema de pagos  
(En porcentajes)



## SISTEMA DE PAGOS GUBERNAMENTALES

El sistema de pagos gubernamental procesó Bs63.133 millones a noviembre de 2012, monto superior en 8% al registrado 2011. El valor promedio de las operaciones varió positivamente en Bs1,1 millones (Gráfico 11).

Gráfico 11  
SPT\*: Valor promedio y acumulado anual de las operaciones  
(En millones de bolivianos)



\*Sistema de Pagos del Tesoro.

## OPERACIONES DE LIQUIDEZ

Las operaciones de liquidez en noviembre 2012 llegaron en MN a Bs347 millones y en ME a Bs241 millones, cubiertos en su totalidad por el mercado interbancario, es importante destacar que los requerimientos de liquidez totales -MN y ME- en el periodo comprendido entre enero y noviembre de 2012, alcanzaron a Bs6.219 millones cifra inferior en 12% al monto procesado en periodo similar de la gestión pasada (Gráficos 12, 13 y Cuadro 4).





Gráfico 12  
Operaciones de liquidez en MN y UFV  
(En millones de bolivianos)

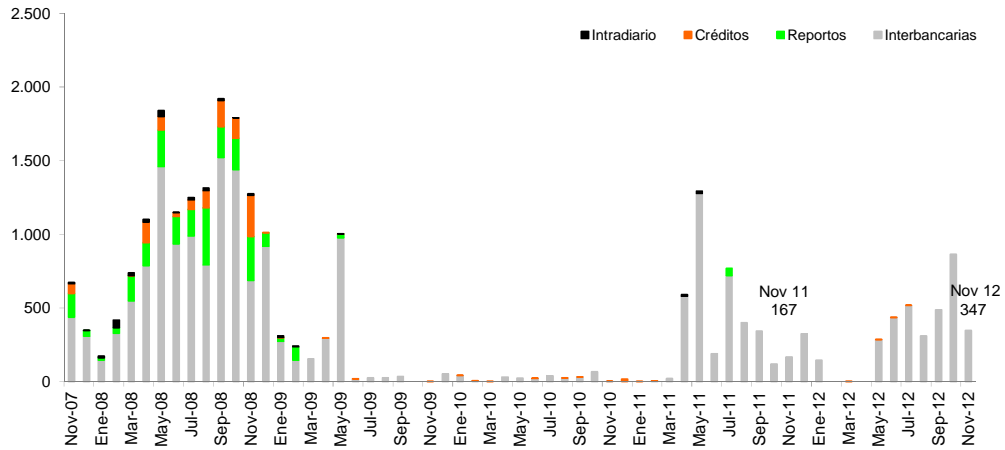
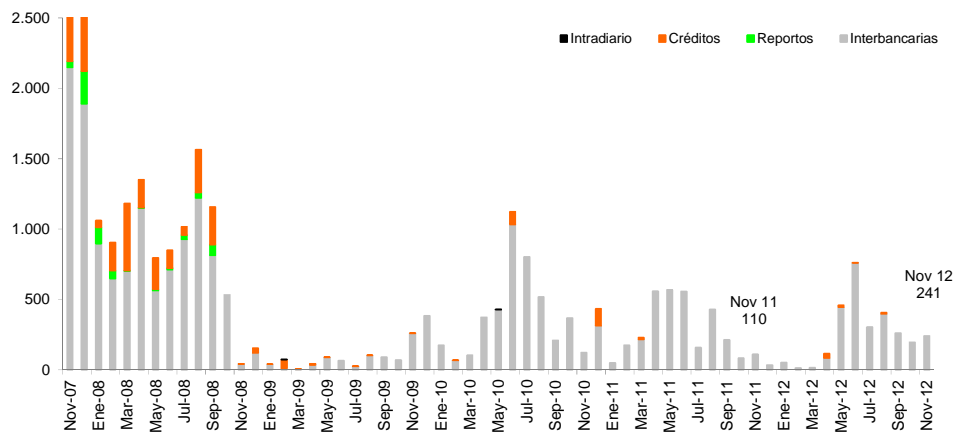


Gráfico 13  
Operaciones de liquidez en ME  
(En millones de bolivianos)





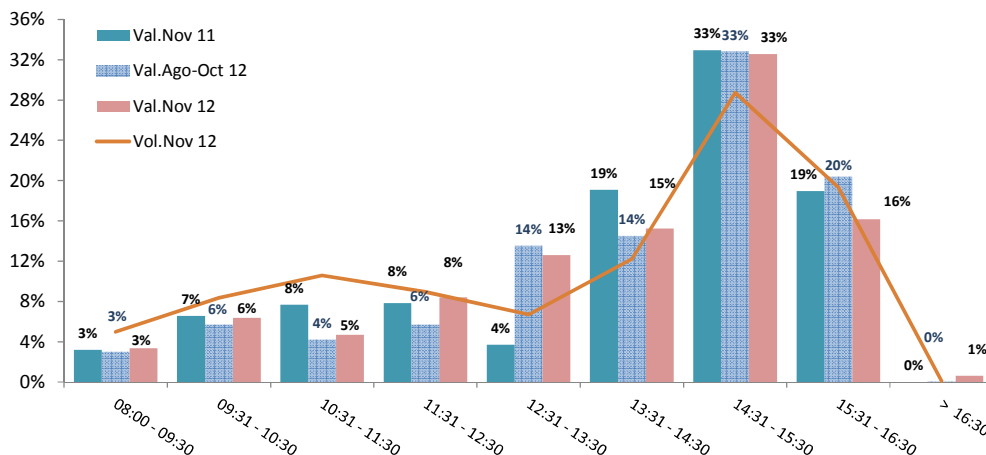
Cuadro 4  
Valor de las operaciones de liquidez  
(En millones de bolivianos)

Tipo de crédito	Ene-Nov 09	Ene-Nov 10	Ene-Nov 11	Ene-Nov 12
Intradía	<b>22,0</b>	<b>4,4</b>	<b>25,9</b>	<b>0,0</b>
MN	18,8	0,0	25,9	0,0
ME	3,2	4,4	0,0	0,0
Interbancario	<b>2.740,2</b>	<b>4.488,9</b>	<b>6.939,6</b>	<b>6.158,2</b>
MN	1.953,7	289,8	3.823,6	3.393,1
ME	786,5	4.199,0	3.115,9	2.765,2
Reporto	<b>141,7</b>	<b>0,0</b>	<b>50,0</b>	<b>0,0</b>
MN	141,7	0,0	50,0	0,0
ME	0,0	0,0	0,0	0,0
Fondo RAL tramo I y II	<b>77,9</b>	<b>91,9</b>	<b>14,8</b>	<b>61,0</b>
MN	2,6	0,3	1,2	0,9
ME	75,3	91,7	13,6	60,0
<b>TOTAL</b>	<b>2.981,8</b>	<b>4.585,2</b>	<b>7.030,2</b>	<b>6.219,2</b>

## INDICADORES DE DESEMPEÑO

Las operaciones de noviembre 2012 en el SIPAV clasificadas según el horario de su ejecución, concentraron 33% del valor operado en el horario 14:31 y 15:30, esta condición es similar a noviembre 2011 y los tres meses anteriores. El 1% de las operaciones se realizó en horario superior a las 16:30 por solicitudes de contingencia aprobada por el área administradora del SIPAV (Gráfico 14).

Gráfico 14  
Distribución porcentual de las operaciones durante el día



A noviembre de 2012 el índice de rotación de depósitos (Valor de las operaciones del sistema de pagos / Depósitos del público) indica una movilidad de pagos de 6,64 veces el saldo de depósitos del público. El índice muestra mínimas desviaciones en la gestión 2012, lo que indica que la tasa de crecimiento de los



depósitos creció en mayor medida hasta la gestión 2012 y de ahí en adelante es similar al crecimiento de las operaciones del sistema de pagos (**Gráfico 15**).

